

# CEN ISO TS 21219-15 - **Inteligentní dopravní systémy - Dopravní a cestovní informace v dopravním protokolu expertní skupiny, druhá generace (TPEG2) - Část 15: Aplikace pro vybrané dopravní události (TPEG2-TEC)**

**Aplikační oblast:** [Dopravní a cestovní informace](#)

**Rok vydání normy a počet stran:** Vydána 2016, 95 stran

**Rok zpracování extraktu:** 2020

**Skupina témat:** TPEG2

**Téma normy:** informace s vlivem na plynulost provozu

**Charakteristika tématu:** TPEG2, definice aplikace pro vybrané dopravní události

<b>Úvod, vysvětlení východisek</b>
popis aplikace
<b>Popis architektury, hierarchie, rolí a vztahů objektů</b>
koncept TPEG zpráv; popis částí zprávy
<b>Popis procesu / funkce / způsobu použití</b>
pravidla pro sestavování zpráv; příčina a následek, vymezení objížďky
<b>Popis rozhraní / API / struktury systému</b>
UML definice zprávy o plynulosti provozu
<b>Definice protokolu / algoritmu / výpočtu</b>
<b>Definice reprezentace dat / fyzikálního významu</b>
definice struktury kontejneru aplikace; definice elementů aplikace; definice binární struktury zprávy; xml schéma zprávy
<b>Definice konstant / rozsahů / omezení</b>
číselníky frází; číselníky výčtových typů

## Úvod

Technická specifikace ISO 21219 stanovuje formát a protokol [TPEG](#) určený pro poskytování informací o dopravě koncovým uživatelům. TPEG je určen pro média s vysokou přenosovou kapacitou, umožňuje informace členit strukturovaně se zvyšující se mírou detailů a komplexně popisovat polohu.

Jednotlivé oblasti dopravních událostí jsou v TPEG popsány odděleně, pomocí platformě nezávislého modelu (UML) a dvou odvozených platformě závislých modelů (binární a XML). Části specifikace stanovují pravidla tvorby modelu jeho převodu do platformě závislé podoby.

[Více informací o kontextu TPEG je obsaženo v úvodu extraktu k části 1 normy TPEG \(21219-1\).](#)

Technická specifikace ISO 21219 se zabývá [druhou generací protokolu](#) TPEG, označovaným zkratkou TPEG2. Rozlišení TPEG/TPEG1/TPEG2 se většinou uvádí pouze v úvodní části norem/specifikací, zatímco ostatní kapitoly již mezi TPEG a TPEG2 nerozlišují - to je implicitní dle kontextu.

Tento extrakt (dále jen "popisovaný dokument") popisuje část 15 normy TPEG „Aplikace pro vybrané dopravní události“ ([TPEG2-TEC](#)), která specifikuje informace o dopravních událostech s vlivem na plynulost provozu.

Poznámka: Extrakt uvádí vybrané kapitoly popisovaného dokumentu a přejímá původní číslování kapitol.

## Užití

Popisovaný dokument stanovuje strukturu aplikace pro informace o dopravních událostech s vlivem na plynulost dopravy. Popisovaný dokument je nezbytný pro **poskytovatele i příjemce** dopravních informací, jejich programátory, kteří pracují se samotným formátem XML či programují datové proudy pro [DAB](#).

### 1. Předmět normy

Popisovaný dokument definuje aplikaci TPEG2-TEC „Aplikace pro vybrané dopravní události“. Ta byla speciálně navržena pro podporu informací o dopravních událostech s vlivem na plynulost dopravy a zpracování těchto událostí navigačním zařízením. Soustřeďuje se tedy zejména na kvantifikaci následku události na plynulost dopravy, informaci o příčině a o možné objížďné trase.

Aplikace umožňuje sdílet se zařízením ve vozidle informace, za účelem zajištění bezpečnosti jízdy pro řidiče, výpočtu alternativních tras, zabránění zpoždění, upozornění řidiče na překážky na trase a poskytování informací o problémech na infrastruktuře.

### 2. Související normy

Tento dokument uvádí 8 normativních odkazů na normu TPEG2 ISO 21219 části 1-7 a 9 stanovující sestavení zpráv z kontejnerů, odvození z modelu UML, vysílání zpráv a jejich signalizaci.

### 3. Termíny a definice

Tato kapitola definuje 3 termíny. Jedná se o definici upozornění na místní nebezpečí, kontejner pro odkazy na polohu a odkazování na polohu.

**upozornění na místní nebezpečí** (*local hazard warning*) – zvláštní forma dopravních událostí týkajících se bezpečnosti, které jsou s vysokou prioritou zasílány řidiči, aby mu pomohly čelit nebezpečným situacím

**odkazování na polohu** (*location referencing*) – prostředky umožňující systému přesně identifikovat polohu

Další termíny a zkratky z oboru ITS jsou obsaženy ve [slovníku ITS terminology](#).

#### 4. Symboly a zkratky

Tato kapitola uvádí 11 zkratk reprezentujících jednotlivé části/kontejnery zprávy a další související obecné zkratky.

**MMC** kontejner pro management zpráv (*Message Management Container*)

**ADC** kontejner pro popis aplikace (*Application Data Container*)

**LRC** kontejner pro odkazování na polohu (*Location Referencing Container*)

**TEC** aplikace pro vybrané dopravní události (*Traffic event compact*)

#### 5 Podmínky a omezení aplikace

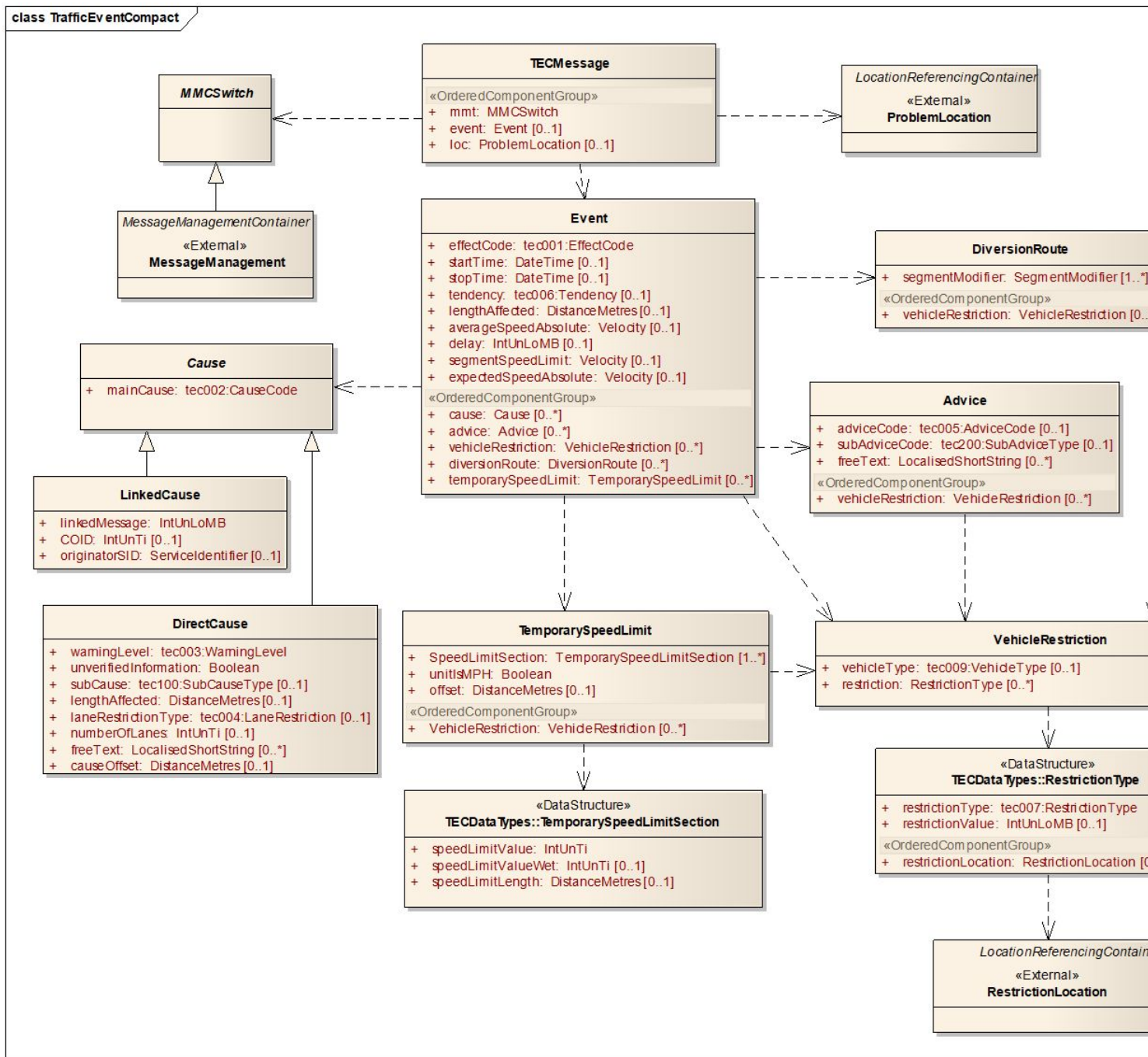
Tato kapitola (rozsah 2 strany) vymezuje:

- Identifikátor aplikace, stanovený pro všechny aplikace v TS 21219-1.
- Verzi aplikace. Verze je klíčová z pohledu dekodéru, jednotlivé verze stejné aplikace se totiž mohou od sebe lišit strukturou, obsahem atp.
- Pořadí kontejnerů, ze kterých je zpráva složena. Zpráva se skládá z kontejneru pro management zpráv (MMC), kontejneru s dopravní aplikací (ADC) a kontejneru pro odkazování na polohu (LRC).
- Rozšiřitelnost a zpětnou kompatibilitu, jako požadavek na přeskočení neznámých částí zprávy dekodérem a specifikací v budoucnu rozšiřitelných částí struktur TPEG zpráv.
- Rámec komponent služby TPEG dle [ISO/TS 21219-5](#).

Rozšiřitelnost je v kapitole demonstrována na obrázcích 2 a 3, kdy je stávající struktura hypoteticky rozšířena o další komponenty, jednak nahrazující původní komponenty či vložené mezi existující komponenty.

#### 6 Struktura TEC

Tato kapitola (rozsah 1 obrázek) obsahuje UML model aplikace TEC.



Obrázek 1 - UML model tříd aplikace TEC (obr. 4 normy)

## 7 Komponenty zprávy TEC

Tato kapitola (rozsah 19 stran, obrázky a tabulky) popisuje jednotlivé komponenty zprávy TEC.

Stanovuje 2 různé struktury zprávy TEC, jedna pro založení či změnu informace a druhá pro její zrušení. Stanoveny jsou formy zprávy TEC kde struktura obsahuje:

- pouze MMC pro rušící zprávy
- jeden MMC, jeden ADC a jeden LRC

S ohledem na management zpráv podle [ISO TS 21219-6](#) je používán pouze monolitický typ řízení zpráv. Kontejner s odkazy na polohu se v popisovaném dokumentu neřeší, obsah kontejneru LRC je specifikován jinou částí normy.

Zprávy TEC z důvodů pochopitelnosti a čitelnosti pro řidiče důsledně rozdělují následek a příčinu, kdy následek je vždy „pouze“ dopad na plynulost (od „neznámý“, „plynulý provoz“ až po „nepřůjezdny“ a „uzavřený“) a příčina poté všechny možné důvody události, např.:

*Uzavřená komunikace (effectCode = 7), (kvůli) překážkám na silnici (causeCode = 10).*

nebo

*Kolaps dopravy (z důvodu) zúžených jízdních pruhů*

Zpráva TEC se skládá z několika položek, které umožňují příjemci efektivně vypočítat vliv přijaté informace na trasu (popis následku), nalézt případnou objížděnou trasu ([popis objížděky](#)) a zobrazit informaci řidiči (popis příčiny). Jedná se o:

- **popis následku** skládajícího se z 1 povinné a dalších nepovinných položek:
  - [1] fráze popisující vliv na plynulost dopravy (pomalý provoz) a [0..1] tendence
  - [0..1] počátku a konce platnosti
  - [0..1] ovlivněné délky
  - [0..1] rychlosti průjezdu (průměrné, maximální dovolené, očekávané) a zpoždění
- **popis příčiny problému** sestávající se z nepovinných položek:
  - [0..\*] fráze popisující příčinu
  - [0..\*] fráze popisující pokyny pro řidiče
- **popis objížděné trasy a typ ovlivněných vozidel** sestávající se z nepovinných položek:
  - [0..\*] charakteristiky a typy ovlivněných vozidel
  - [0..\*] strojový popis objížděné trasy

Každá z výše uvedených položek je v této kapitole popisovaného dokumentu podrobněji rozepsána, tak aby bylo zřejmé, co znamená a jak ji interpretovat. Například položka „zdržení“ (delay) je specifikována jako informace týkající se výhradně zdržení na hraničních přechodech. Příčina (cause) je podrobněji popsána v článcích 7.5-7.8 (rozsah 6 stran). Příčina může být:

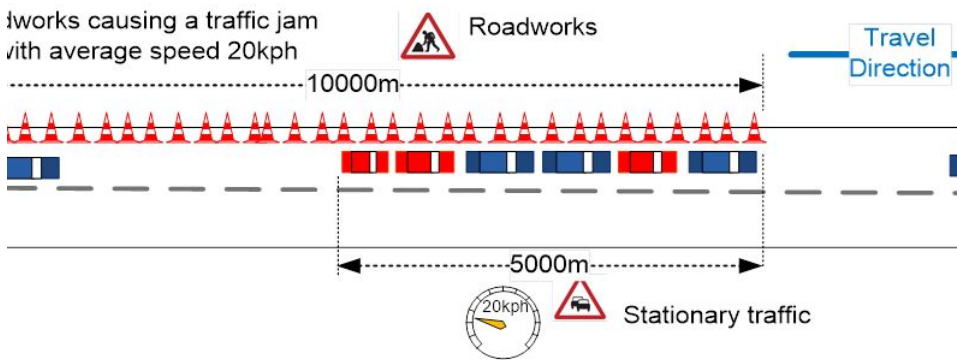
- Přímá příčina = popsána v předmětné zprávě
- Odkázaná příčina = odkazující na jinou zprávu v příjemci pomocí jejího identifikátoru

Samotných příčin může být v události několik a mohou se různě kombinovat, zejména s ohledem na:

- Typ příčiny, závažnost (0-3) a upřesňující frázi s příčinou
- Délku příčiny a umístění příčiny od začátku polohy události
- Typu a charakteristik vozidel, kterých se příčina týká a množství ovlivněných pruhů

V článku 7.8 je uvedeno několik grafických příkladů, z nichž jeden uvádíme ve zkrácené podobě níže.

**Př.:** práce na silnici způsobující kolony vozidel s polohou události definovanou v kontejneru pro odkazování polohy.



**Obrázek 2 - Ukázka k příkladu zprávy (obr. 6 normy)**

Výše uvedený obrázek je ve zprávách TEC popsán kódy obsaženými v následující tabulce.

**Tabulka 1 - Hodnoty atributů v příkladu (tab. 8 normy)**

	Atribut	Hodnota	Význam
Následek	effectCode	6	"stationary traffic"
	lengthAffected	5000	5000m
	averageSpeedAbsolute	5m/s	20kph
Příčina	causeCode	3	"roadworks"
	lengthAffected	10000	10000m

Články 7.9 a 7.10 popisují pokyny pro řidiče a charakteristiky vozidel (1 strana)

Článek 7.11 (rozsah 3 strany, tabulky a obrázky) popisuje objížděku, resp. to, jak je zakódovaná do TPEG TEC zprávy. V jedné zprávě může být stanovena žádná, jedna, či více různých objížděk pro různé typy/charakteristiky vozidel či pro různé typy dopravy.

V TEC zprávě je trasa každé objížděky složena ze seznamu segmentů silniční sítě a jejich použitelnosti/vhodnosti pro objížděku. Seznam tedy neobsahuje jen segmenty trasy objížděky ale i části okolních komunikací. Ke každému segmentu sítě ze seznamu je přiřazena použitelnost pro hledání trasy objížděky (od „uzavřeno“, „přístupová cesta“, „trasa objížděky“ po „omezený vjezd“ a „nevhodné pro objížděku“). Vyhodnocením použitelnosti segmentů koncový příjemce řidiče vyhledá správnou trasu.

V článku je také definována rámcová strategie hledání objížděky pro příjemce a 2 příklady s textovým popisem a silničním schématem objížděky.

Článek 7.12 (5 stran, příklady a obrázky) popisuje dočasné omezení rychlosti, kdy poloha události může být rozdělena do několika sekcí pomocí offsetu a délky a každé takové sekci přiděleno jiné dočasné omezení rychlosti. Pro popis rychlostního omezení přesahujícího lokaci popsanou v dané zprávě se musí použít nová zpráva, která na původní zprávu odkáže pomocí „Odkázané příčiny“.

Články 7.13 až 7.15 uvádí (3 odstavce) jakým způsobem je v aplikaci TEC popsána poloha události (ProblemLocation), poloha segmentů objížděky (SegmentLocation) a poloha segmentů se zvláštními omezeními (RestrictionLocation). Všechny tyto polohy odkazují prostřednictvím unikátního ID do LRC.

## 8 Datové typy TEC

Tato kapitola (rozsah 1 strana) obsahuje definice 3 datových struktur (typů), struktury RestrictionType, SegmentModifier a TemporarySpeedLimitSection. Následující tabulka ukazuje jednu z definicí tříd, skládající se z jednoho výčtového typu (tec008) a polohy segmentu.

**Tabulky 3 - třída „SegmentModifier“ (tab. 21 normy)**

Name	Type	Multiplicity	Description
diversionRoadType	tec008:DiversionRoadType	1	Type of road used as a diversion
Ordered Components			
segmentLocation	SegmentLocation	1	Position of the segment

## 9 Tabulky TEC

Tato kapitola (rozsah 25 stran) obsahuje definice výčtových typů aplikace TEC (ve 45 tabulkách). Následující tabulky jmenovitě uvádí tyto tabulky doplňují je popisem a příkladem obsahu. Tabulky níže obsahují shrnutí základních typů, obsahujících prvky na nejvyšší hierarchické úrovni zprávy, upřesňujících, stanovujících konkrétní typ příčiny a pokynů řidiči.

**Tabulka 3 - Seznam základních tabulek TEC (zdroj: autor extraktu)**

Tabulka TEC	Popis výčtu (tabulky)	Obsah
tec001:EffectCode	Vliv na plynulost dopravy (co)	Př.: 3: heavy traffic
tec002:CauseCode	Důvod zaslání zprávy (proč)	Př.: 2:accident
tec003:WarningLevel	Úroveň nebezpečí	Př.: 1: informative
tec004:LaneRestriction	Blokované jízdní pruhy	Př.: 1: lane(s) closed
tec005:AdviceCode	Instrukce, doporučení řidiči	Př.:15 switch on radio
tec006:Tendency	Tendence plynulosti dopravy	Př.: 5 decreasing
tec007:RestrictionType	Pro jaké vlastnosti vozidla zpráva platí	Př.: 10 with caravan
tec008:DiversionRoadType	Typ použitého silničního úseku pro objíždku	Př.: 1: bypass
tec009:VehicleType	Pro jaké vozidla zpráva platí	Př.: 2 lorry

**Tabulky 4 - Seznam tabulek TEC s upřesněním příčiny (zdroj: autor extraktu)**

Tabulka TEC	Popis výčtu (tabulky)	Obsah
tec100:SubCauseType	Jen seznam ostatních tabulek	-
tec101:TrafficCongestion	Pouze jedna hodnota	Př.:1 increased volume of traffic
tec102:Accident	Typ/upřesnění nehody	Př.: 1 multi-vehicle accident
tec103:Roadworks	Typ/upřesnění uzavírky	Př.: 1 major roadworks
tec104:NarrowLanes	Typ zúžení	Př.: 3 slip lane closed
tec105:Impassability	Typ/důvod neprůjezdnosti	Př.: 1 flooding
tec106:SlipperyRoad	Typ/důvod kluzké vozovky	Př.: 2 fuel on road
tec108:Fire	Typ/upřesnění požáru	Př.: 2 forest fire
tec109:HazardousDrivingConditions	Typ vlivu prostředí	Př.: 6 storm damage
-- redakčně zkráceno o 18 položek --		

**Tabulka 5 - Seznam doplňkových tabulek TEC s pokyny řidičům (zdroj: autor extraktu)**

Tabulka TEC	Popis výčtu (tabulky)	Obsah
tec200:SubAdviceType	Jen seznam ostatních tabulek	-
tec202:OvertakingNotAllowed	Upřesnění místa zákazu předjíždění	Př.: 2 overtaking not allowed, drive on crawler lane
tec203:DrivingNotAllowed	Zákaz jízdy: Pouze jedna hodnota	Př.: 1 driving not allowed, find a safe place to pull over and stop the vehicle
-- redakčně zkráceno o 4 položky --		
tec216:UseTollLanes	Upřesnění použití placených jízdních pruhů	Př.: 1 use manual payment toll lanes

V následující tabulce je ukázka části definice výčtového typu příčiny (causeCode).

**Tabulka 6 - Příklad části definice výčtového typu TEC002:CauseCode (nečíslovaná část)**

Kód	Fráze	Komentář
1	traffic congestion	The event is signalled due to the amount of traffic on the road causing, queues delays, or increase travel time.
2	accident	An accident is affecting normal traffic movement.
3	roadworks	Roadworks are affecting normal traffic movement.
4	narrow lanes	The width of a road lane is smaller than usual.
5	impassability	The road is affected by an obstacle that may make it impassable. (actual impassable road should be signalled with TrafficFlowEffect=no_traffic_flow)

**Příloha A (normativní) TPEG-bin reprezentace TEC**

Tato příloha (rozsah 16 stran) stanovuje binární reprezentaci aplikace pro vybrané dopravní události (TEC) TPEG pro použití v [DAB](#). Pro popis binární reprezentace je použit pseudokód, kde pro každé klíčové slovo zapsané struktury je definován jeho binární tvar.

Příloha obsahuje samostatně uvedené binární reprezentace rámce TPEG, zprávy TEC a jejich součástí, prvků určených pro budoucí rozšíření a datových typů. Dále obsahuje identifikátory komponent zprávy a vysvětlení použití obecných atributů TPEG.

**Tabulka 7 - Výstřížek pseudokódu binární specifikace prvku Event (nečíslovaná část)**

<Event(3)>:=	
<IntUnTi>(3),	: id of this component
<IntUnLoMB>(lengthComp),	: number of bytes in component
<IntUnLoMB>(lengthAttr),	: number of bytes in attributes
<tec001:EffectCode>(effectCode),	-- redakčně zkráceno --
BitArray(selector),	
if (bit 0 of selector is set)	
<DateTime>(startTime),	-- redakčně zkráceno --
	-- redakčně zkráceno --
if (bit 7 of selector is set)	
<Velocity>(expectedSpeedAbsolute),	-- redakčně zkráceno --
ordered {	
n * <Cause>(cause),	: Reason for the traffic problem
	-- redakčně zkráceno --
n * <TemporarySpeedLimit> (temporarySpeedLimit)	: This is the temporary speed limit displayed on road signs.
};	

**Příloha B (normativní) TPEG-ML reprezentace TEC**

Tato příloha (rozsah 25 stran) obsahuje nejprve samostatně uvedené XML schéma rámce TPEG, dále zprávy TEC a jejich součástí, prvků určených pro budoucí rozšíření, datových typů a tabulek [PKI](#) (definovaných jako xs:complexType). Následně uvádí vše výše zmíněné v jednom funkčním XML schématu.

```
<xs:complexType name="Event">
  <xs:sequence>
    <xs:element name="effectCode" type="tec001_EffectCode"/>
    <xs:element name="startTime" type="tdt:DateTime" minOccurs="0"/>
    -- redakčně zkráceno --
    <xs:element name="vehicleRestriction" type="VehicleRestriction" minOccurs="0" maxOccurs="unbounded"/>
    <xs:element name="diversionRoute" type="DiversionRoute" minOccurs="0" maxOccurs="unbounded"/>
    <xs:element name="temporarySpeedLimit" type="TemporarySpeedLimit" minOccurs="0" maxOccurs="unbounded"/>
  </xs:sequence>
</xs:complexType>
```

**Obrázek 4 - Výstřížek schématu XSD stanovujícího strukturu prvku Event (nečíslovaná část)**

**Literatura**

Tato kapitola uvádí 5, v textu použitých, odkazů na normy, na definici XML schématu a na TPEG1-TEC (CEN [ISO/TS 18234-9:2013](#)), tedy aplikace pro vybrané dopravní události první generace TPEG, dále jsou odkázány všechny 3 části (1-3) normy [ALERT-C](#) ISO 14819.

#### Související normy

- [ISO TS 21219-1 - Inteligentní dopravní systémy – Dopravní a cestovní informace v dopravním protokolu expertní skupiny, druhá generace \(TPEG2\) – Část 1: Úvod, číslování a verze](#)
- [ISO TS 21219-2 - ITS – Dopravní a cestovní informace v dopravním protokolu expertní skupiny, druhá generace \(TPEG2\) – Část 2: Pravidla modelování pomocí UML](#)
- [CEN ISO TS 21219-3 - ITS – Zprávy TTI předávané označovacím jazykem s možností rozšíření Expertní skupiny protokolů pro dopravu, druhá generace \(TPEG 2\) – Část 3: Pravidla pro konverzi z UML do binárního kódu](#)
- [CEN ISO TS 21219-4 - ITS – Zprávy TTI předávané označovacím jazykem s možností rozšíření Expertní skupiny protokolů pro dopravu, druhá generace \(TPEG 2\) – Část 4: Pravidla pro konverzi UML do XML](#)
- [ISO TS 21219-5 - Inteligentní dopravní systémy – Dopravní a cestovní informace v dopravním protokolu expertní skupiny, 2. generace \(TPEG2\) – Část 5: Rámec pro služby TPEG](#)
- [CEN ISO TS 21219-6 - Inteligentní dopravní systémy – Dopravní a cestovní informace v dopravním protokolu expertní skupiny, druhá generace \(TPEG2\) – Část 6: Kontejner pro management zpráv](#)
- [CEN ISO TS 21219-7 - ITS – Zprávy TTI předávané označovacím jazykem s možností rozšíření Expertní skupiny protokolů pro dopravu, druhá generace \(TPEG 2\) – Část 7: Kontejner pro odkazování na polohu](#)
- [ISO/TS 21219-9 - Inteligentní dopravní systémy – Dopravní a cestovní informace v dopravním protokolu expertní skupiny, druhá generace \(TPEG2\) – Část 9: Informace o službách a síti](#)
- [ISO TS 18234-9 - Dopravní a cestovní informace \(TTI\) – Zprávy TTI předávané označovacím jazykem s možností rozšíření Expertní skupiny protokolů pro dopravu \(TPEG\) Část 9: Aplikace pokrývající dopravní události \(TPEG-TEC\)](#)
- [EN ISO 14819-1 - Dopravní a cestovní informace \(TTI\) – Zprávy TTI předávané kódováním dopravních zpráv – Část 1: Protokol kódování pro Rádiový datový systém – Kanál dopravních zpráv \(RDS-TMC\) s využitím ALERT-C](#)
- [EN ISO 14819-2 - Dopravní a cestovní informace \(TTI\) – Zprávy TTI předávané kódováním dopravních zpráv – Část 2: Kódy událostí a informací pro Rádiový datový systém – Kanál dopravních zpráv \(RDS-TMC\)](#)
- [EN ISO 14819-3 - Inteligentní dopravní systémy – Zprávy TTI předávané kódováním dopravních zpráv – Část 3: Odkazy na polohu pro Rádiový datový systém – Kanál dopravních zpráv \(RDS-TMC\) s využitím ALERT-C](#)

#### Související termíny

- [kontejner pro management zpráv](#)
- [kontejner pro popis události](#)
- [kontejner pro popis místa](#)
- [aplikace TPEG](#)
- [aplikace pro stručné dopravní události](#)