

# CEN/TS 16614-3 - Veřejná doprava osob - Formát pro výměnu informací o jízdě ve veřejné dopravě (NeTEx) - Část 3: Síť a časový rozvrh

**Aplikační oblast:** [Veřejná doprava osob](#), [Datový systém](#)

**Rok vydání normy a počet stran:** Vydána 2016, 630 stran

**Rok zpracování extraktu:** 2017

**Skupina témat:** Multimodální informace

**Téma normy:** NeTEx

**Charakteristika tématu:** Formát pro výměnu informací o jízdě ve veřejné dopravě

Úvod, vysvětlení východisek
<b>Popis architektury, hierarchie, rolí a vztahů objektů</b>
Aktéři
<b>Popis procesu / funkce / způsobu použití</b>
Případy užití
Popis rozhraní / API / struktury systému
Definice protokolu / algoritmu / výpočtu
<b>Definice reprezentace dat / fyzikálního významu</b>
Model tříd pro doménu jízdě
Definice konstant / rozsahů / omezení

## Úvod

Technická specifikace CEN/TS 16614 ([NeTEx](#)) obsahuje [datový model](#) pro možnost výměny informací v oblasti [veřejné dopravy](#). Popisovaná 3. část normy se zabývá výměnou informací o jízdě. Technická specifikace [NeTEx](#) podporuje vizi interoperabilní výměny informací mezi systémy [veřejné dopravy](#) na různé úrovni. Je všeobecně známo, že struktury [dat](#), které jsou základem poskytování informací o jízdě, jsou řešeny rozdílně mezi evropskými [zeměmi](#) a dokonce i mezi [provozovateli veřejné dopravy](#) v jedné [zemi](#). Tato situace vede k značné složitosti pojmů, které je třeba vzít v úvahu při pokusu o definování jediného [datového modelu](#) pro jízdě, jehož cílem je pokrýt co nejvíce stávajících řešení a postupů. Kromě toho je velmi důležitá konzistence příslušných toků [dat](#), které existují jen u jednotlivých [provozovatelů](#) (dopravců) a organizátorů [veřejné dopravy](#). Důležitou podmínkou pro tuto konzistentnost je používání společného informačního modelu, rozhraní a koherentního souboru případů užití. Tento dokument je pro tyto účely podkladem.

Poznámka: Extrakt uvádí vybrané kapitoly popisovaného dokumentu a přejímá původní číslování kapitol.

## Užití

Popisovaný dokument je součástí sady norem [NeTEx](#) které řeší problematiku výměny informací o jízdě v řádech a adekvátních [dat](#). Tato část se věnuje výměně [dat](#) o jízdě. Pomocí standardizovaných formátů lze vybírat ze široké škály dodavatelů na trhu. Hlavní využití je možnost vyměňování [dat](#) od jednotlivých tvůrců [dat](#) a přistupovat k jednotné správě [dat](#).

Tato technická specifikace je určena pro odborníky navrhující kompatibilní informační systémy ve [veřejné dopravě](#). Je nezbytná pro veškeré současné i budoucí subjekty poskytující informace v oblasti [veřejné dopravy](#) v ČR.

## 1. Předmět normy

Popisovaný dokument (CEN/TS 16614-3) se zabývá výměnou [dat](#) o jízděm ve [veřejné dopravě](#). Vztahuje se ke všem typům dopravy v [rámcí](#) systému [veřejné dopravy](#). Stanovuje pravidla a určuje omezení, která sebou nese přenos informací o jízděm. Vztahuje se také mimo jiné na možnost standardizovat přenos informací o jízděm v [rámcí](#) dálkové železniční dopravy.

Je třeba zmínit, že v části [NeTEx 3](#) jízdenka není tarif. Tarif je v NeTExu uveden jako jízdě (viz [Transmodel](#)) definovaný jeho parametry (označení, platnost apod.); o tarif se jedná v případě, že se odkazuje na cenu, která má být zaplácena za nákup jízděného

## 2. Souvisící normy

[NeTEx](#) je založen na následujících evropských normách, které jsou svým zaměřením orientovány na popis možnosti výměny [dat](#) ve [veřejné dopravě](#).

[SIRI](#) (CEN/TS 15531-4, CEN/TS 15531-5 a [EN 15531-1](#), [EN 15531-2](#) a [EN 15531-3](#))

[CEN/TS 15531-4](#) zavedena v ČSN P [CEN/TS 15531-4](#) (01 8234) Veřejná [přeprava](#) osob – [Pracovní rozhraní pro informace v reálném čase](#) vztahující se k provozu veřejné [přepravy](#) osob – Část 4: Provozní služební rozhraní: Monitorování [zařízení](#)

[CEN/TS 15531-5](#) zavedena v ČSN P [CEN/TS 15531-5](#) (01 8234) Veřejná [přeprava](#) osob – [Pracovní rozhraní pro informace v reálném čase](#) vztahující se k provozu veřejné [přepravy](#) osob – Část 5: Provozní služební rozhraní: Výměna [dat](#) situací

[EN 12896](#) zavedena v ČSN [EN 12896](#) (01 8232) Dopravní telematika – Veřejná [přeprava](#) osob – Referenční [datový model](#)

[EN 28701](#) zavedena v ČSN [EN 28701](#) (01 8236) Inteligentní dopravní systémy – [Veřejná doprava](#) osob – [Identifikace statických objektů ve veřejné dopravě osob](#) (IFOPT)

## 3. Termíny a definice

[NeTEx 3](#) obsahuje 147 termínů a jejich definic.

Termíny a zkratky z oboru ITS jsou obsahem slovníku terminologie ITS terminology ([www.ITsterminology.org](http://www.ITsterminology.org)).

Další termíny a zkratky z oboru ITS jsou obsaženy ve [slovníku ITS terminology](#).

## 5 Případy užití pro výměny informací o jízděm

Kapitola 5 popisuje příklady případů užití pro výměnu informací v kontextu prodeje jízděného a případy užití výměny informací v procesu [plánování](#) jízděného, a dále popisuje jednotlivé aktéry zapojené do tohoto procesu.

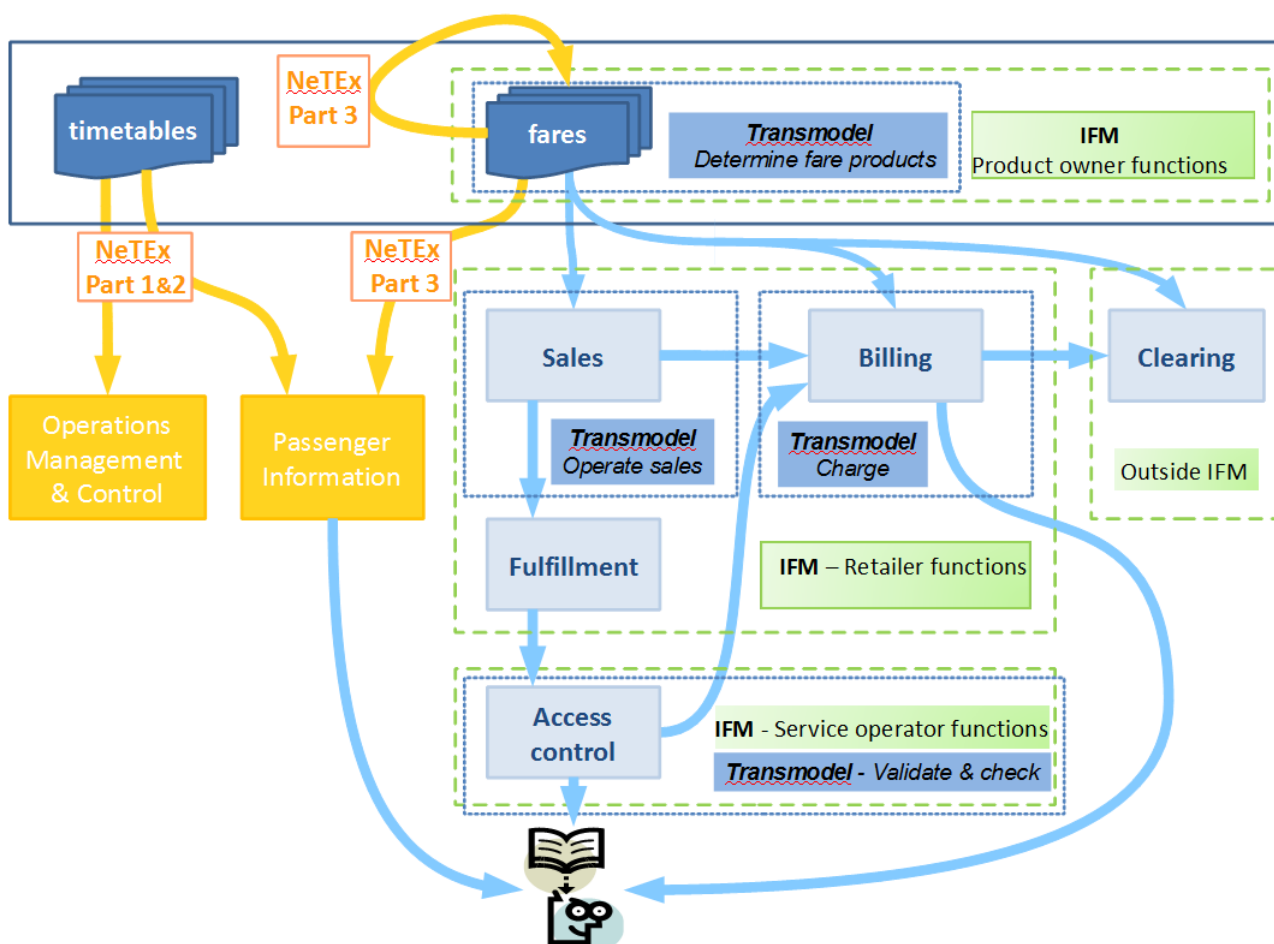
### 5.3 Aktéři a typy případů užití

Článek 5.3 popisuje konkrétní případy užití popisovaného dokumentu pro níže uvedené [služby](#). Popisovaný dokument neidentifikuje [službu](#) samotnou, ale uvádí informace, které je pro danou [službu](#) potřeba definovat. V následujícím výčtu jsou uvedeny jednotlivé příklady užití:

- poskytovat informace o odkazech (webových stránkách) a [místech](#) (maloobchodních prodejnách), kde lze získat informace o jízděm a kde je možné zakoupit jízdenky, poskytovat informace o cenách jízděného, jejich pravidlech a omezeních [cestujících](#),
- distribuovat obecně plánované informace o jízděm, které mají být zveřejněny (popis typů displejů včetně tištěných letáků),

- distribuovat obecné informace o plánovaném jízdě, které jsou určeny pro další poskytovatele služeb (jiný dopravce), kteří se podílejí na [organizaci veřejné dopravy](#),
- poskytovat obecné informace o plánovaném jízdě na online informačních systémech (základní informace mohou být omezeny ve srovnání s výše uvedeným případem užití),
- poskytovat informace [cestujícím](#) o cenách jízdě a jejich pravidlech a omezeních pro konkrétní [cestu](#)
- identifikovat nejkratší časy [jízdy](#) a podmínky pro nejnižší jízdě s přihlédnutím k možným kombinacím pravidel pro stanovení výše jízdě tak, aby informace odpovídaly skutečnému jízdě pro danou [jízdu](#),
- zobrazovat tarifní [zóny](#) na topografických a schematických mapách,
- vyměňovat si informace o jízdě mezi dlouhými vzdálenostmi (tzn. železniční dopravou) a místní [veřejnou dopravou](#),
- poskytnout aktuální parametry jízdě pro výpočet ceny (v případě užití je třeba zadat parametry, nikoli vypočítat cenu).

Na následujícím obrázku jsou znázorněny vztahy mezi souvisejícími normami v problematice, kterou tento dokument popisuje (legenda pokračuje pod obrázkem).



Obrázek 1 - Představení konceptu [NeTEx 3](#) (není obsahem normy)

Legenda k obrázku 1:

Zeleně čárkované rámečky - [IFM](#).

Modře přerušovaný rámeček - [Transmodel](#).

Žluté šipky uvádějí rozsah informačních toků o tarifu, které jsou předmětem tohoto dokumentu a mohou být realizovány pomocí standardizovaného formátu.

Modré šipky uvádějí rozsah informačních toků, které kombinují informace o tarifu dle tohoto dokumentu a vylepšené informace. [Provozovatelé veřejné dopravy](#) mají při implementaci tohoto dokumentu vysokou úroveň svobody v rozhodování, kterou část z uvedených informačních toků budou využívat.

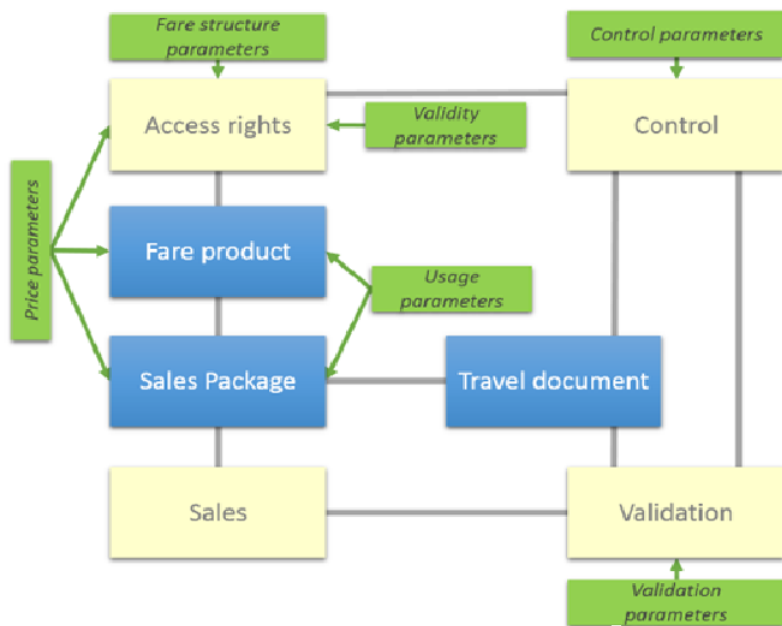
## 6 Obecný fyzický model a pravidla pro mapování XSD

Kapitola 6 popisuje pravidla pro mapování, které je ve všech částech NeTExu stejné. Jedná se o popis transformace konceptuálního modelu na fyzický model a na XSD. Dále je uveden odkaz na [CEN/TS 16614-1](#), kde je uveden detailní popis fyzického modelu a pravidla mapování XSD.

## 7 Jízdné [veřejné dopravy](#) - konceptuální a fyzický [datový model](#)

### 7.1 Představení konceptuálního modelu

Článek 7.1 popisuje na 4 stranách pomocí schémat jednotlivé funkční domény, [datový model](#) a hlavní koncept. Problematika jízdného je rozdělena na části, které jsou znázorněny v následujícím obrázku. Jedná se o specifikaci politiky jízdného (specifikace slev, jednotlivých parametrů [zón](#), [časových pásem](#)), řízení prodeje, zpoplatnění, ověřování.



Obrázek 2 - Jednotlivé [komponenty](#) v [rámci](#) konceptuálního modelu (obr. 9 normy)

### 7.2 Model jízdného a jeho závislosti

Článek 7.2 na 4 stranách popisuje celkový model jízdného a jeho závislosti k dalším atributům. Pomocí diagramu znázorňuje jednotlivé vazby.

### 7.3 [Komponenty](#) pro opakované použití

Článek 7.3 popisuje na 20 stranách model [zóny](#) jízdného (tarifu) a příslušenství k jízdnému (tarifu). Pomocí diagramů znázorňuje jednotlivé vazby.

### 7.4 Struktura jízdného (tarifu)

Článek 7.4 popisuje na 80 stranách pomocí diagramů model struktury jízdného a příslušenství k jízdnému. V článku jsou diagramy včetně popisu jednotlivých [entit](#) a jejich vazeb.

### 7.5 Popis povolení [přístupu](#)

Článek 7.5 popisuje nejprve obecně na 2 stranách [soubor pravidel](#) pro povolení [přístupu](#) a následně uvádí na 110 stranách pomocí diagramů parametry povolení [přístupu](#), včetně popisu jednotlivých [entit](#) a jejich vazeb a následně diagramy jízdného.

### 7.6 Zpoplatnění

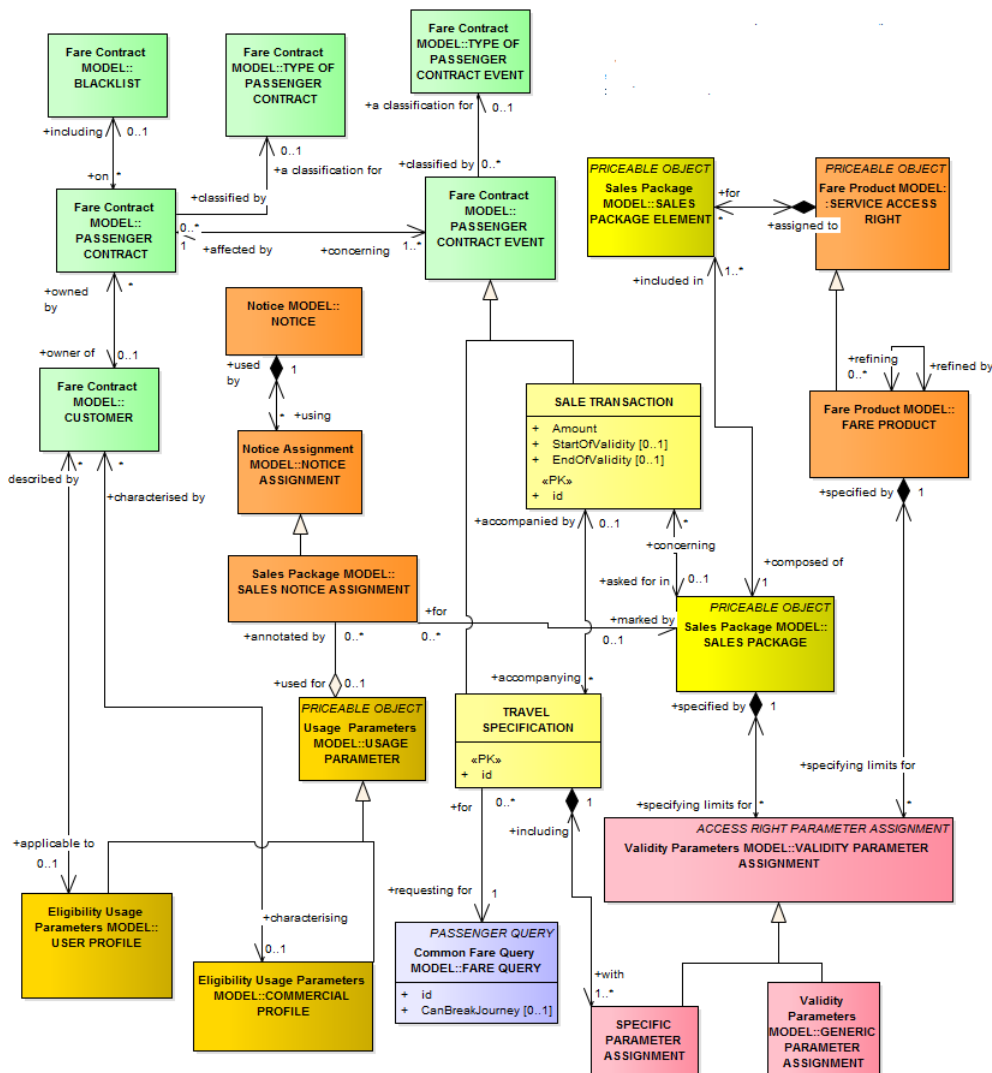
Článek 7.6 popisuje na 15 stranách parametry kalkulace jízdného pomocí diagramů a následně na 30 stranách pomocí diagramů popisuje cenu jízdného a možnosti zobrazení jízdného včetně jednotlivých [entit](#) a jejich vazeb.

### 7.7 Sleva jízdného

Článek 7.7 nejprve na jednu stranu popisuje obecně možnosti slev z jízdného a následně pomocí diagramu na 18 stranách popisuje parametry pro kalkulaci jízdného.

## 8 Transakce prodeje

Kapitola 8 na 20 stranách vysvětluje model transakce prodeje. Popisuje vzájemné vazby, závislosti jednotlivých modelů a jejich atributy v [rámcí](#) jízdného. Dále také popisuje v samostatném článku na 9 stranách atributy smlouvy vzniklé v [rámcí](#) prodeje jízdného a definuje obchodní náležitosti. Pro ilustraci je uveden následující diagram, který ilustruje propojení jednotlivých modelů vztahující se k jízdnému v [rámcí](#) prodeje.



Obrázek 3 - Jednotlivé **komponenty** v rámci modelu prodeje (není součástí normy)

### Příloha A (normativní) Rozšíření o **NeTex** části 1 a 2

Tato příloha popisuje na 75 stranách rozšíření, které je obsaženo v tomto dokumentu oproti předchozím částem [16614-1](#) a 2.

### Příloha B (informativní) ERA - TAP TSI mapování příloh B1, B2 a B3

Tato příloha informuje o návaznosti na normy ERA TAP TSI a přílohy B1 -B3 ve vztahu k speciálnímu jízdnému na železnici.

### Příloha C (informativní) **NeTex** Model dotazování **cestujících**

Tato příloha popisuje způsoby informování **cestujících**.

### Příloha D (informativní) Jak se dostat na **cestu** a za jaké jízdné

Tato příloha uvádí, jak může postupovat **cestující** při **plánování cesty**. Popisuje úlohu **cestujícího** při **plánování cesty**.

### Příloha E (informativní) Navrhovaný model pro parkovací tarif

Tato příloha popisuje konceptuální datový model pro publikaci informací o nastavení tarifu pro parkování.

