

# ČSN ISO 15638-5 - Inteligentní dopravní systémy - Rámec pro kooperativní telematické aplikace pro regulaci komerčních nákladních vozidel (TARV) - Část 5: Generické informace o vozidle

**Aplikační oblast:** [Systémy řízení nákladní dopravy](#), [Kooperativní systémy \(C-ITS\)](#)

**Rok vydání normy a počet stran:** Vydána 2014, 120 stran

**Rok zpracování extraktu:** 2014

**Skupina témat:** Vzdálená regulace nákladní dopravy

**Téma normy:** Inteligentní dopravní systémy - Rámec pro kooperativní telematické aplikace pro regulaci komerčních nákladních vozidel (TARV) - Část 5: Generické informace o vozidle

**Charakteristika tématu:** Data pro generické informace o vozidle pro aplikace TARV

<b>Úvod, vysvětlení východisek</b>
Poskytování registrace dle ČSN EN ISO 14816; Nezávislé zkoušení protokolů této části normy
<b>Popis architektury, hierarchie, rolí a vztahů objektů</b>
Požadavky na generické informace v celém systému TARV; Koncept 'basic vehicle data'; Koncept možnosti dodatečných dat v rámci 'core application data'
<b>Popis procesu / funkce / způsobu použití</b>
Systémová specifikace dle CVIS (Cooperative Vehicle - Infrastructure Systems)
<b>Popis rozhraní / API / struktury systému</b>
<b>Definice protokolu / algoritmu / výpočtu</b>
<b>Definice reprezentace dat / fyzikálního významu</b>
<b>Definice konstant / rozsahů / omezení</b>

## Úvod

**Sada norem ISO 15638** umožní spolupráci povinných aplikací inteligentních dopravních systémů (ITS) (např. tachograf, mýtné), případně i aplikací nepovinných (komerčních). Cílem sady norem je zavést v nákladním vozidle jedinou palubní jednotku pro různé aplikace, která používá kooperativní systém ITS pro regulovaná nákladní vozidla. Tento soubor norem poskytuje rámec pro [certifikaci](#) a [audit poskytovatelů služeb](#).

Architektura TARV je založena na vztazích tří hlavních aktů: jurisdikce, uživatel a poskytovatel aplikačních služeb. V rámci TARV se předpokládá, že většina služeb je poskytována na základě smluv mezi poskytovatelem služeb a uživatelem (s cílem splnit požadavky dané jurisdikcí).

Státní orgány v jednotlivých zemích rozhodují, co je a co není součástí dohledu. Tato Část normy, ani ostatní Části, nevznášejí žádné požadavky na jednotlivé státy, jak definovat regulované vozidlo.

Seznam dalších Částí normy ISO 15638 viz základní Část 1 normy. Sada těchto norem je stále živá a části mohou průběžně přibývat podle nastalých potřeb. Některé Části normy mohou být součástí duševního vlastnictví.

Mezinárodní technická norma **ČSN ISO 15638-5** navazuje na základní normu ISO 15638-1, ze sady norem pro jednotný rámec pro regulaci/dohled v nákladní dopravě. Norma se věnuje obsahu a formě dat o vozidle pro palubní [systém ve vozidle \(IVS\)](#). Tato data jsou dále komunikována z IVS.

Poznámka: Extrakt uvádí vybrané kapitoly popisovaného dokumentu a přejímá původní číslování kapitol.

## Užití

**Sada norem ISO 15638** je vyvinuta pro účely regulace a státního dohledu v nákladní [dopravě](#).

Zajištění provozu jedné normalizované palubní platformy nabízí velký rozsah služeb pro veřejný i soukromý sektor, protože umožňuje vytvoření regulovaných i komerčních služeb, a zkoušení jejich shody.

**ČSN ISO 15638-5** je určena pro tvůrce národních pravidel TARV, státní správu a poskytovatele aplikací.

Informace o vozidle jsou poskytovány se dvěma cíli: jednak interně pro kooperativní aplikace v rámci TARV, jednak externě jako součást kooperativních systémů ITS týkajících se jak vozidel, tak infrastruktury. Protože data jsou/budou požadována v zemích podle konkrétních požadavků místní jurisdikce, vozidla provozující mezinárodní dopravu budou muset nabídnout interoperabilní služby vozidla pomocí komunikace s místními systémy včetně sad dat popsanych touto normou.

## 1. Předmět normy

Norma definuje generická základní data o vozidle a základní aplikační data pro služby. Data jsou ukládána v palubním systému ve vozidle (IVS) a odsud přes definované rozhraní přenášena pro účely regulace komerčních nákladních vozidel pomocí TARV.

Norma využívá mezinárodně platných číselníků, používá kódování a nabízí popis datových balíčků a jejich agregací. Zároveň popisuje bezpečnostní a zabezpečovací opatření ohledně dat o vozidle a nákladu, a také komunikaci vozidla s jinými stranami pomocí rozhraní.

## 2. Související normy

Další Části normy ISO 15638 (seznam viz Část 1 normy).

Je uvedeno 42 souvisejících norem, především týkajících se ASN.1, identifikace a komunikace. V Bibliografii je uvedeno celkem 13 norem.

### 3. Termíny a definice

Obecné pojmy TARV jsou součástí Části 1 normy 15638. Tato Část 5 normy uvádí 16 termínů. Z nich zde jsou uvedeny pouze ty, které jsou využity v tomto extraktu.

**základní data o vozidle** (*basic vehicle data*)

data spravovaná anebo poskytovaná všemi [IVS](#) nezávisle na [jurisdikci](#)

**hlavní data aplikace** (*core application data*)

[základní data](#) o vozidle plus jakákoliv další data požadovaná pro poskytování implementované [regulované aplikační služby](#)

**strom lokálních dat; LDT** (*local data tree; LDT*)

často aktualizovaný datový koncept, uložený v palubním úložišti dat a obsahující soubor datových hodnot považovaných za zásadní pro buďto a) regulované aplikace TARV nebo b) kooperativní [ITS](#)

**systém IVS; systém ve vozidle**

stanice ITS a připojené [zařízení](#) zabudované do vozidla; [palubní zařízení](#) ve [vozidle](#), které poskytuje dané telematické [funkce systému ve vozidle](#)

POZNÁMKA 1 k heslu Toto [zařízení](#) může být tvořeno jedinou fyzickou [palubní jednotkou](#) nebo může obsahovat telematické [funkce](#) v jednom nebo více [zařízeních ve vozidle](#). Další termíny a zkratky z oboru ITS jsou obsaženy ve [slovníku ITS terminology](#).

### 4. Symboly a zkratky

Norma uvádí celkem 28 zkratk a symbolů. Základní zkratky TARV jsou součástí Části 1 normy 15638. Zde uvedeny pouze následující:

**CVIS-** (*cooperative vehicle-infrastructure systems*) kooperativní systémy vozidlo-infrastruktura

**HMC-** (*Host Management Centre*) [centrum](#) pro správu hostujících systémů

Další termíny a zkratky z oboru ITS jsou obsaženy ve slovníku ITS terminology ( [www.ITsterminology.org](http://www.ITsterminology.org)).

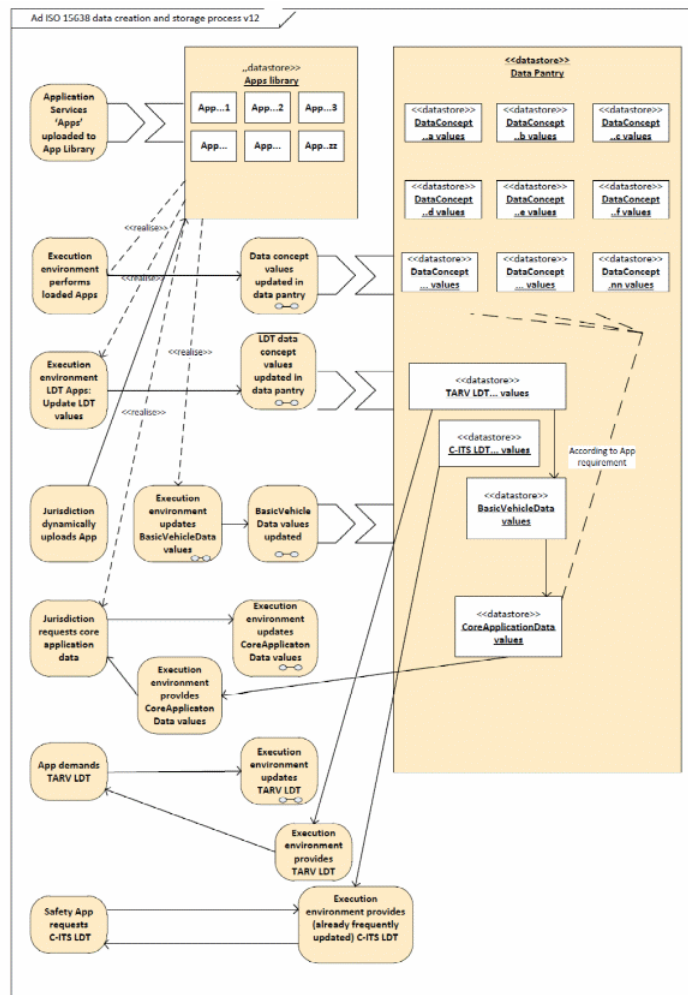
### 6. Obecný přehled a rámec

(Rozsah 12 stran.)

**Rámec a [architektura](#)**

Základní schéma TARV pro spolupracující aplikace viz extrakt Části 1 nebo originál normy.

**Proces tvorby dat a [architektura](#)**



Obrázek 1 - Proces tvorby a ukládání dat podle ISO 15638 (Obrázek 2 normy)

Obrázek 1 ukazuje aplikace nahrané do aplikační knihovny, provozní prostředí systému, a také aktualizaci hodnot datových konceptů v datovém úložišti. Zobrazuje, jak který účastník vykonává svoje pravomoci a zodpovědnosti v podobě datových toků. Jurisdikce nahraje aplikaci do aplikační knihovny a poté je možné přenášet data konkrétních hodnot do datového úložiště, aktualizovat je tam a přenášet z úložiště k definovaným uživatelům.

Uveden je i příklad bezpečnostní aplikace, vyžadující LDT pro kooperativní ITS. Protože pro tyto události souvisící s bezpečností silničního provozu je často kritický právě čas, předpokládá se, že v datovém úložišti je zajištěna stálá průběžná aktualizace dat, a proto mohou být data na žádost poskytována okamžitě.

### Příkazy

Tato Část 5 normy ISO 15638 definuje celkem pět generických příkazů pro využití v jakékoliv aplikaci.

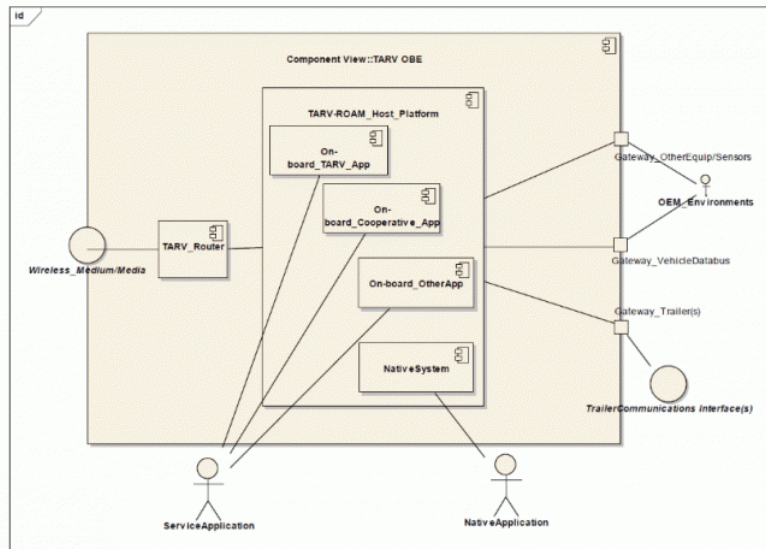
### Rámec a architektura ROAM

Architektura ROAM (Regime for Open Application Management (režim pro otevřenou správu aplikací)) poskytuje rámec a prostředí pro vývoj a nasazení platform pro aplikace TARV a jejich údržbu během životního cyklu aplikací i zařízení.

Regulované aplikace jsou v prostředí TARV vyvíjeny jurisdikcemi a jsou nasazovány poskytovateli aplikačních služeb do HMC (Host Management Centres (centra pro správu hostujících systémů)). HMC poskytují bránu pro služby, která dohlíží na zabezpečené poskytování softwaru a služeb pro TARV. HMC řídí poskytování aplikací autorizovaným uživatelům a předplatitelům přes klientský systém.

ROAM definuje architekturu založenou na OSGi™ projektu CVIS (Cooperative Vehicle-Infrastructure Systems, [www.cvisproject.org](http://www.cvisproject.org)), která spojuje IVS, infrastrukturu pozemních komunikací a infrastrukturu pro řízení bezpečnosti dopravy a její účinnost. Tato architektura a specifikace jsou nezávislé na konkrétní implementaci, je tedy umožněna implementace jak pro různé klienty, tak technologie pro back-end (servery).

Na Obrázku 2 níže je schéma rozkladu komponent IVS pro TARV.



Obrázek 2 - Rozklad komponent **IVS** pro TARV (Obrázek 4 normy)

Pro další obrázky je třeba nahlédnout do originálu normy. Obrázek 5 normy představuje komunikační diagram TARV-ROAM v UML. Obrázek 6 normy zobrazuje v UML komponenty platformy TARV-ROAM. Obrázek 7 normy nabízí strom lokálních dat pro aplikace kooperativních **ITS** a obrázek 8 totéž pro aplikace TARV.

## 7. Systémové požadavky

Zde (rozsah 1 strana) jsou definovány požadavky na komunikaci, **zabezpečení**, vrstvu pro připojení TARV-ROAM a **centrum** pro správu hostujících systémů.

## 8. Požadavky na generická data o vozidle

Tato důležitá kapitola (rozsah 19 stran) se zabývá poskytováním dat: umístěním palubních dat, názvoslovím, stromy lokálních dat pro kooperativní **ITS** a pro TARV, a archivací dat. Jsou zde také udány jednotlivé příkazy týkající se dat o vozidle.

### Poskytování dat

#### Příkazy pro data o vozidle

#### Prezentace konceptu 'základní data o vozidle'

V této kapitole týkající se **základních dat** o vozidle jsou specifikovány následující **položky** identifikace, které si čtenář pro případ své potřeby dohledá v originále normy: identifikace zprávy, hlavního **poskytovatele služby**, **poskytovatele aplikační služby**, jedinečná identifikace vozidla, identifikace třídy vozidla, kód VIN, identifikace **IVS** i s datovým konceptem, definice identifikátoru vydavatele, definice čísla služby, identifikace **výrobce**, řidiče, **jurisdikce**, autorizace **uživatele**, identifikace návěsu/přívěsu, času a místa (včetně např. země nebo směru jízdy).

#### Organizování **LDT** pro TARV

Tabulka 1 v normě nabízí data **LDT** pro TARV: název, formát, sémantický obsah atd.

## 9. Nabídka poskytování dodatečných dat pro 'hlavní data aplikace' a regulované aplikace

(Rozsah 15 stran.) Cílem definování těchto dodatečných datových konceptů je poskytnout mezinárodní interoperabilitu tak, aby tam, kde jsou koncepty používány, byly používány konsistentně. **Jurisdikce** je zodpovědná za **určení**, která data pro regulované aplikace jsou v místě její působnosti z vozidla požadována. **Jurisdikce** může také uvalit na **uživatele** požadavek poskytovat dodatečná data nezávisle na regulovaných službách. Specifické **aplikační služby**, regulované i komerční, budou mít svoje vlastní požadavky ohledně dat zasílaných **IVS** nebo čtených z **IVS**. Obrázek 9 v originálu normy představuje hypotetický příklad **základních dat** aplikace.

Tato kapitola dále uvádí **specifikace** pro dodatečná data získaná z akcelerometru, gyroskopu, fotoaparátu, kamery, tachometru a alarmu.

## 10. Požadavky na zkoušení

Mohou existovat různé zkoušení **shody**; zde je nicméně uveden povinný minimální soubor požadavků pro zkoušení **shody** s touto normou, a to pod čísly CT01 až CT16.

## 11. Značení, etiketování a balení

## 12. Prohlášení k patentům a duševnímu vlastnictví

## Příloha A (informativní) - Zajištění registrace podle ISO 14816

(Rozsah 7 stran.) Management a obecná pravidla pro administrativu kódovacích struktur CS 1 a CS 2 obsahují příklad využití normy [ISO 14816](#) pro normu ISO 15638, konkrétně pro požadavky na registraci, v souvislosti s používáním schémat pro kódování. V případě potřeby využití kódování doporučujeme vyhledat také originál normy [ISO 14816](#) v platné verzi.

## Příloha B (normativní) - Specifikace systému CVIS

Tato velmi důležitá normativní příloha (rozsah 12 stran) normalizuje výsledky evropského projektu CVIS. Specifikuje [architekturu](#), prostředí a [podmínky](#) pro CVIS.

CVIS sestává z mnoha aplikací a [zařízení](#) (implementovaných jako [balíky](#) OSGi™ (www.osgi.org), provozovaných na různých hostitelích CVIS. Tímto hostitelem může být mobilní jednotka (palubní nebo přenosná), jednotka na straně infrastruktury nebo systém na straně [centra](#).

Aby bylo dosaženo cílů CVIS, potřebují jednotlivé aplikace a [zařízení](#) navázat komunikaci a spolupráci s dalšími aplikacemi a [zařízeními](#). Z důvodu povahy systému CVIS bude životní cyklus každé aplikace a [zařízení](#) nezávislý na ostatních aplikacích a [zařízeních](#), takže vytváření spolupráce se stane dynamickým procesem.

Aby bylo dosaženo spolupráce, aplikace musí najít rovnocennou druhou stranu ke vzájemné komunikaci. Rámec OSGi™ proto nabízí pro daného hostitele CVIS mechanismus služby místního vyhledávání. Tento mechanismus však není navržen pro provoz v distribuovaném dynamickém prostředí. Proto nabízí CVIS také další vyhledávací mechanismus, službu DDS (Distributed Directory Service, službu distribuovaného adresáře). V podstatě jde o „žluté stránky“ služeb v síti CVIS. To umožňuje vyhledávání aplikací běžících na jiných hostitelích CVIS na základě výběrových kritérií. Těmi jsou:

- Aplikace ve vozidlech v dané oblasti
- Aplikace ve vozidlech projíždějících daným silničním územím
- Aplikace ve vozidlech vezoucích [nebezpečné](#) materiály (určité klasifikační třídy)
- Aplikace v systémech na straně infrastruktury v dané oblasti
- **Aplikace v [zařízeních](#) na straně infrastruktury pozemní komunikace v daném silničním úseku**

V této příloze čtenář nalezne sadu schémat umožňující získat přehled o CVIS jako celku i o jeho jednotlivých částech.

## Příloha C (informativní) - Výsledky nezávislého zkoušení [shody](#) protokolů, definovaných v této Části ISO 15638

Tato informativní příloha (rozsah 39 stran) přináší příklady prohlášení o [shodě](#) na základě zkoušek provedených nezávislou stranou. Protokoly jsou připraveny pro různé výše specifikované sady dat a různé způsoby komunikace mezi poskytovatelem a [příjemcem](#) dat.

Transakce TARV jsou dvojího typu: instigace/podnět ([IVS](#) vozidla iniciuje novou komunikaci přes různá bezdrátová média) a interogace/dotazování ([IVS](#) vozidla obdrží bezdrátově přenesený požadavek na zaslání balíčku dat). Která strana iniciuje komunikaci a kdy, je zobrazeno na obrázku C.1 - Komunikační sekvence pro získání dat [LDT](#) pro TARV.

### Související normy

- [ČSN ISO 15638-1 - Inteligentní dopravní systémy - Rámec pro kooperativní telematické aplikace pro regulaci komerčních nákladních vozidel \(TARV\) - Část 1: Rámec a architektura](#)
- [ČSN ISO 15638-2 - Inteligentní dopravní systémy - Rámec pro kooperativní telematické aplikace pro regulaci komerčních nákladních vozidel \(TARV\) - Část 2: Parametry společné platformy používající CALM](#)
- [ČSN ISO 15638-3 - Inteligentní dopravní systémy - Rámec pro kooperativní telematické aplikace pro regulaci komerčních nákladních vozidel \(TARV\) - Část 3: Provozní požadavky, postupy certifikace a opatření dohledu nad poskytovateli regulovaných služeb](#)
- [ČSN ISO 15638-6 - Inteligentní dopravní systémy - Rámec pro kooperativní telematické aplikace pro regulaci komerčních nákladních vozidel \(TARV\) - Část 6: Regulované aplikace](#)
- [ČSN ISO 15638-7 - Inteligentní dopravní systémy - Rámec pro kooperativní telematické aplikace pro regulaci komerčních nákladních vozidel \(TARV\) - Část 7: Ostatní aplikace](#)
- [ISO 13183 - Inteligentní dopravní systémy - Komunikační infrastruktura pro pozemní mobilní zařízení \(CALM\) - Širokopásmové komunikační systémy](#)
- [EN ISO 14816 - Automatická identifikace vozidel, zařízení a nákladů - Číslování a datové struktury](#)
- [CEN ISO 17262 - Automatická identifikace vozidel, zařízení a nákladů - Intermodální/multimodální přeprava - Číslování a datové struktury](#)
- [ČSN ISO 26683-2 - Inteligentní dopravní systémy - Identifikace obsahu nákladních dopravních prostředků a komunikační architektura - Část 2: Profily aplikačního rozhraní](#)
- [ISO 29281-1 - Inteligentní dopravní systémy - Lokální komunikace - Část 1: Rychlé sítě a protokol transportní vrstvy \(FNTP\)](#)
- [ISO 29281-2 - Inteligentní dopravní systémy - Lokální komunikace - Část 2: Podpora původních systémů](#)
- [ISO 29282 - Inteligentní dopravní systémy - Komunikační infrastruktura pro pozemní mobilní zařízení \(CALM\) - Aplikace CALM používající satelit](#)
- [ISO 29283 - Inteligentní dopravní systémy - Komunikační infrastruktura pro pozemní mobilní zařízení \(CALM\) - Aplikace CALM používající 802.20](#)
- [ISO 21210 - Inteligentní dopravní systémy - Komunikační infrastruktura pro pozemní mobilní zařízení \(CALM\) - Část 1: Síťové protokoly pro internetové připojení](#)
- [ISO 21212 - Inteligentní dopravní systémy - Komunikační infrastruktura pro pozemní mobilní zařízení \(CALM\) - Přenosy v mobilních sítích 2.generace](#)
- [ISO 21213 - Inteligentní dopravní systémy - Komunikační infrastruktura pro pozemní mobilní zařízení \(CALM\) - Přenosy v mobilních sítích 3.generace](#)
- [ISO 21214 - Inteligentní dopravní systémy - Komunikační infrastruktura pro pozemní mobilní zařízení \(CALM\) - Systémy na bázi infračervené komunikace](#)
- [ISO 21215 - Inteligentní dopravní systémy - Lokální komunikace - ITS-M5](#)
- [ISO 21217 - Inteligentní dopravní systémy - Architektura stanice a komunikační architektura](#)
- [ISO 21218 - Inteligentní dopravní systémy - Hybridní komunikace - podpora technologie přístupu](#)

- [ISO 25111 - Inteligentní dopravní systémy - Komunikační infrastruktura pro pozemní mobilní zařízení \(CALM\) - ITS systémy využívající mobilní bezdrátové sítě - Obecné požadavky](#)
- [ISO 25112 - Inteligentní dopravní systémy - CALM - IEEE 802.16 \(WiMAX\) jako komunikační technologie v CALM](#)
- [ISO 25113 - ITS - CALM - Komunikační systémy s přístupem přes standardizovanou specifickou mobilní bezdrátovou síť](#)

#### **Souvisící termíny**

- [rámeček pro kooperativní telematické aplikace pro regulaci komerčních nákladních vozidel](#)
- [kooperativní ITS; kooperativní inteligentní dopravní systémy](#)
- [shoda \(s normou\)](#)
- [poskytovatel aplikační služby](#)
- [základní data o vozidle](#)
- [struktura/strom lokálních dat](#)
- [systém IVS; systém ve vozidle](#)