

ISO 4426 - ITS — Lower layer protocols for usage in the European digital tachograph

Application Area: [Communications](#), [Vehicle communication](#), [HW and SW communication equipment](#), [Data and information transfer](#)

Publication Year, Number of Pages: Published 2021, 67 pages

Extract Creation Year: 2021

Standard Topic Group: CALM

Standard Topic: CALM protokoly

Topic Description: Digitální tachograf požadavky na DSRC rozhraní

Introduction, Explanation of Starting Points
Popis principu funkce DSRC v rámci digitálního tachografu, požadavky na zavedení protokolu na bázi DSRC
Description of Architecture, Hierarchies, Roles, and Object Relationships
Architektura interface ITS-S pracujícím na bázi DSRC
Description of Process / Function / Method of Use
Popis funkcí obsluhy protokolů na bázi DSRC
Description of Interfaces / APIs / System Structure
Definice základních datových struktur, definice základních typů zpráv
Protocol / Algorithm / Computation Definition
Norma shrnuje formou odkazů do dalších standardů požadavky na řízení komunikačního rozhraní.
Definition of Data Representation / Physical Meaning
Definice základních struktur protokolu formou tabulek a obrázků
Definition of Constants / Ranges / Restrictions
Definice základních parametrů rozhraní, vymezení frekvenčního spektra, popis metod stmívání

Introduction

Mezinárodní norma ISO 4426 zavádí skupinu funkčních požadavků CEN na standardizaci DSRC rozhraní Inteligentního digitálního tachografu „*Smart Digital Tachograf*“ (SDT) do soustavy norem ISO. Standardy CEN, které definují požadavky CEN na rozhraní DSRC byly zavedeny do ČSN.

Poznámka: Extrakt uvádí vybrané kapitoly popisovaného dokumentu a přejímá původní číslování kapitol.

Application

Tento dokument stanoví principy pro implementaci DSRC rozhraní Inteligentního digitálního tachografu „*Smart Digital Tachograf*“ (SDT).

Pro orgány státní správy přináší základní technické informace k získání představy o možnostech využití DSRC rozhraní Inteligentního digitálního tachografu „*Smart Digital Tachograf*“ v prostředí ITS v zemích mimo CEN.

Pro výrobce telematických zařízení a jejich provozovatele definuje požadavky na implementaci DSRC rozhraní Inteligentního digitálního tachografu „*Smart Digital Tachograf*“ v zemích mimo CEN.

1. Scope

Předmětem tohoto dokumentu je zavedení funkčních požadavků na implementaci DSRC rozhraní Inteligentního digitálního tachografu „*Smart Digital Tachograf*“ (SDT) do soustavy ISO, tak jak je definováno v soustavě CEN.

Jedná se o následující soubor požadavků:

- Požadavky na fyzickou vrstvu v pásmu 5.8 GHz
- Požadavky na datovou vrstvu
- Požadavky na aplikační vrstvu
- Definice profilů komunikace

2. Associated Standards

DSRC rozhraní je definováno v rámci CEN v následujících standardech:

EN 12253:2004, Road transport and traffic telematics - Dedicated short-range communication - Physical layer using microwave at 5,8 GHz

EN 12795, Road transport and traffic telematics - Dedicated Short Range Communication (DSRC) - DSRC data link layer: medium access and logical link control

EN 12834, Road transport and traffic telematics - Dedicated Short Range Communication (DSRC) - DSRC application layer

EN 13372, Road transport and traffic telematics - Dedicated short-range communication - Profiles for RTTT applications.

Tyto standardy byly zavedeny do soustavy ČSN v originále pod následujícím označením:

ČSN EN 12253 - Dopravní telematika (RTTT) - Vyhrazené spojení krátkého dosahu (DSRC) - Fyzikální vrstva užívající mikrovlnu při 5,8 GHz

ČSN EN 12795 - Dopravní telematika - Vyhrazená spojení krátkého dosahu (DSRC) - Datová vrstva DSRC: řízení logických spojů středního dosahu

ČSN EN 12834 - Dopravní telematika (RTTT) - Vyhrazené spojení krátkého dosahu (DSRC) - Aplikační vrstva

ČSN EN 13372 - Dopravní telematika (RTTT) - Vyhrazené spojení krátkého dosahu (DSRC) - [Profily DSRC](#) pro aplikace RTTT

3. Terms and Definitions

Norma zavádí některé nové termíny:

SDT Inteligentní digitální [tachograf](#) (*Smart Digital Tachograf*)

SDTC Inteligentní digitální [tachograf](#) s [DSRC](#) komunikačním rozhraním (*Smart Digital Tachograf Communication*)

Norma dále definuje dalších 69 termínů, které jsou důležité pro SDTC, tyto termíny jsou popsány v příslušných standardech CEN, kde je definováno rozhraní [DSRC](#).

Další termíny a zkratky z oboru ITS jsou obsaženy ve [slovníku ITS terminology](#).

4. Abbreviations

Norma obsahuje 61 zkratk. [Definice](#) zkratk vychází z příslušných standardů CEN, kde je definováno rozhraní [DSRC](#). Další termíny a zkratky z oboru [ITS](#) jsou obsaženy ve slovníku [ITS terminology \(www.itsterminology.org\)](#).

Systém dotazování digitálního tachografu

1. Obecné

Tato kapitola na půlce strany A4 popisuje motivaci k implementaci DSRC rozhraní do digitálního tachografu.

Častým požadavkem národních orgánů na digitální tachografy je nezávislé rozhraní, které umožní kontrolním orgánům vstup do tachografu. Tento vstup může být buď fyzický (konektor) nebo bezdrátový. V případě bezdrátového vstupu jsou kladeny zvýšené nároky na zabezpečení rozhraní, včetně datové komunikace.

Vzhledem k velkému rozšíření DSRC systémů v Evropě v rámci elektronických mýtných systémů, je často toto rozhraní implementováno jako DSRC rozhraní v pásmu 5,8 GHz. V dalších kapitolách jsou popsány požadavky na implementaci tohoto rozhraní.

5.2 Sada protokolů SDTC

SDTC je založen na zjednodušeném OSI modelu komunikačního rozhraní. Zcela je vypuštěna vrstva síťová a transportní (není řešeno směrování paketů v rámci sítě).

Funkcionality vrstev relační, prezentační a aplikační jsou sdruženy do „SDTC L7 aplikační vrstvy“ – tato vrstva je popsána v příloze C popisovaného dokumentu.

OSI vrstva fyzická je provázána do vrstvy „SDTC [L1](#) fyzická vrstva“ – tato vrstva je popsána v příloze A popisovaného dokumentu.

OSI vrstva linková je provázána do vrstvy „SDTC [L2](#) datová spojovací vrstva“ – tato vrstva je popsána v příloze B popisovaného dokumentu.

2. SDTC profily

Komunikační profily jsou popsány v příloze D popisovaného dokumentu.

6 Zkušební metody

Kapitola v rozsahu jednoho odstavce a odkazem do dalších standardů popisuje způsob zkoušení komunikačního rozhraní.

Příloha A (normativní) - SDTC fyzická vrstva

Příloha v rozsahu 5 stran obsahuje formou výtahu z normy CEN EN 12795 popis DSRC fyzické vrstvy.

Příloha popisuje zejména:

- a. Nastavení parametrů pro uplink a downlink SDTC Fyzické vrstvy (v souladu s parametry profilů z přílohy D)

Příklad downlink parametrů, viz. Tabulka 1.

Tabulka 1 - Downlink parametry (Tabulka A.1 původního dokumentu - část tabulky)

Položka	Parametr	Hodnota	Poznámka
---------	----------	---------	----------

1	Nosná frekvence	Dva kanály v: Downlink <u>kanál</u> 1: 5,7975 Ghz Downlink <u>kanál</u> 2: 5,8025 Ghz	Jiné 10Mhz pásma definovaná na národní bázi : Downlink <u>kanál</u> 1: 5,8075 Ghz Downlink <u>kanál</u> 2: 5,8125 Ghz Tyto kanály jsou definovány v souladu s ECC/DEC(02)01 Volba nosné frekvence jde nad rámec tohoto dokumentu.
---	-----------------	---	---

Příloha B (normativní) – SDTC datová spojovací vrstva

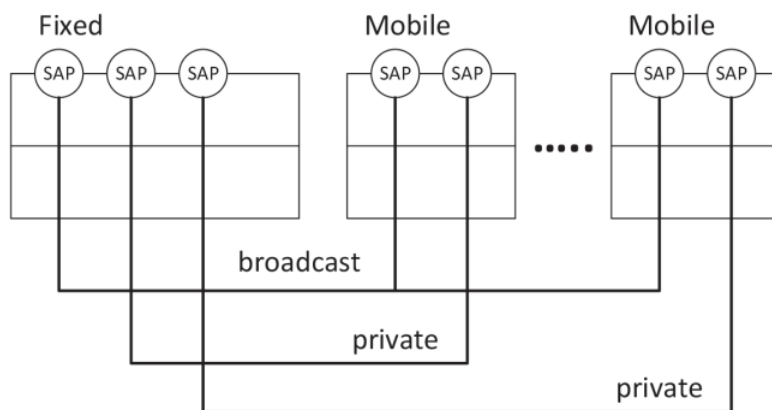
Příloha v rozsahu 35 stran obsahuje formou výtahu z normy CEN EN 12795 popis DSRC datové propojovací vrstvy.

Příloha popisuje zejména:

- Metody přístupu k médiu
- Adresní pravidla a zvyklosti
- Procedury řízení datového toku
- Potvrzovací procedury
- Procedury kontroly chyb
- Služby nabízené aplikační vrstvě

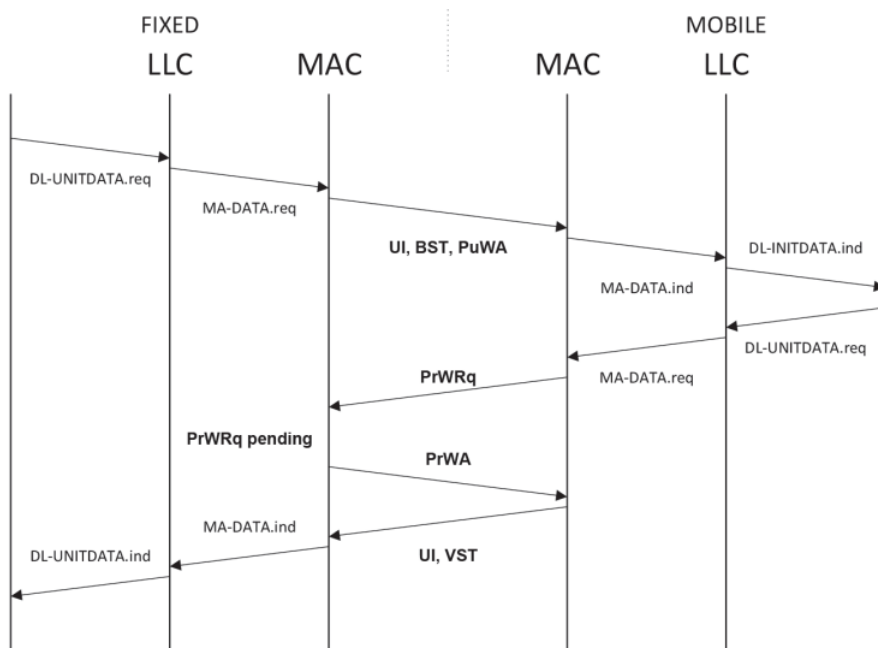
Příloha je velmi rozsáhlá a obsahuje komplexní popis problematiky formou tabulek a příkladových obrázků.

Příkladem je například ilustrativní obrázek k systému tvorby adresního prostoru DSRC rozhraní (Obrázek 1) a příklad datového toku mezi infrastrukturní jednotkou a mobilní jednotkou (Obrázek 2).



Obrázek 1 - Systém tvorby adresního prostoru DSRC rozhraní (Obrázek B.7 původního dokumentu)

LEGENDA : Fixed – pevné zařízení, Mobile – mobilní zařízení, SAP – servisní přístupový bod, Broadcast – zpráva typu broadcast (všem účastníkům), Private – zpráva typu private (jednomu účastníku)



Obrázek 2 - Příklad datového toku mezi infrastrukturní jednotkou a mobilní jednotkou (Obrázek B.22 původního dokumentu)

LEGENDA: LLC – logická linková podvrstva, MAC – MAC linková podvrstva, Broadcast – zpráva typu broadcast (všem účastníkům), Private – zpráva typu private (jednomu účastníkovi)

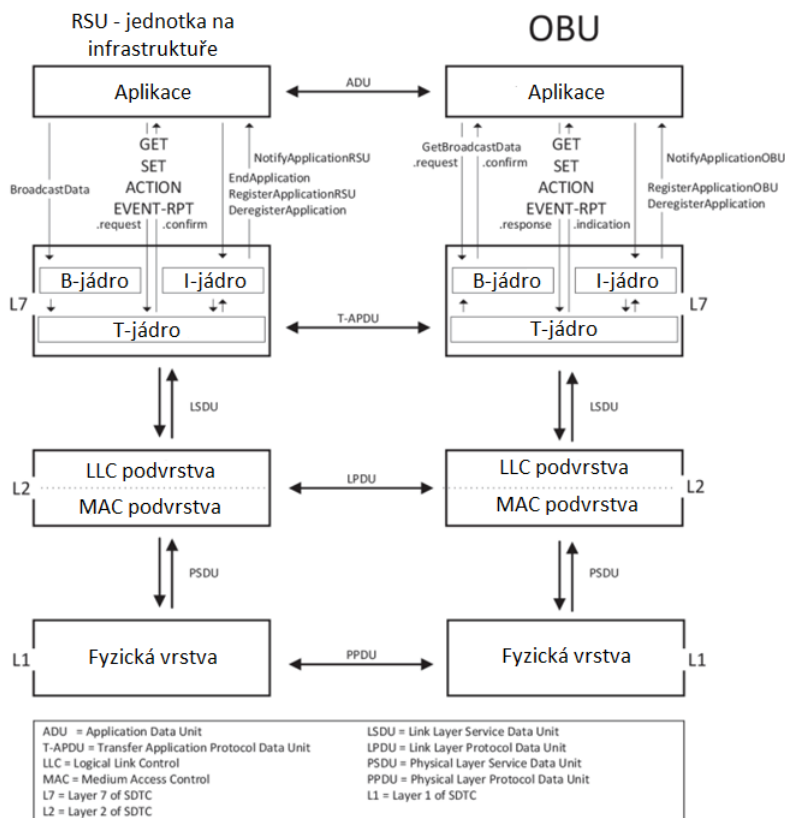
Příloha C (normativní) – SDTC aplikační vrstva

Příloha v rozsahu 4 stran obsahuje formou výtahu z normy CEN EN 12834 popis DSRC aplikační vrstvy.

Příloha popisuje zejména:

- Strukturu aplikační vrstvy
- Procedury datového přenosu
- Podporu aplikačního multiplexu
- Proceduru [fragmentace](#)
- Procedury [spojování](#) a řetězení
- Procedury inicializace a uvolnění rozhraní
- Řízení rozhraní, proceduru změny komunikačního profilu

Kapitola je stručná a je řešená formou odkazů do normy CEN EN 12834. Architektura aplikační vrstvy je demonstrována na přehledném obrázku (Obrázek 3).



Obrázek 3 - Struktura aplikační vrstvy (Obrázek C.1 původního dokumentu)

Příloha D (normativní) – SDTC komunikační profily

Příloha v rozsahu 9 stran obsahuje formou výtahu z normy CEN EN 12834 popis komunikačních profilů.

Komunikační profily definují nastavení množin parametrů jednotlivých vrstev rozhraní.

Příkladem je tabulka nastavení fyzického rozhraní (Tabulka 2).

Tabulka 2 - nastavení parametrů fyzické vrstvy (Tabulka D.1 původního dokumentu - část tabulky)

Parametr	Hodnota	Komentář
D1 Nosná frekvence pro downlink	Dvě alternativy: 5,795 a 5,8025 GHz, 5,8075 a 5,8125 GHz	Parametr je volen v závislosti na implementaci infrastruktury a nemusí být znám OBU jednotce.

D2 RSU spektrální maska vysílače	Jsou povoleny alternativy: Třída A, B nebo C	Parametr pro řízení rozhraní mezi jednotkami infrastruktury. Parametr je volen v závislosti na implementaci infrastruktury a nemusí být znám OBU jednotce. OBU musí spolupracovat se všemi třídami jednotky infrastruktury. Třída A nesmí být využita pro nové instalace.
D11 Výkonnostní limit pro komunikaci (horní)	Jsou dvě možnosti: D11a-0: -24 dBm nebo D11a-1: -17 dBm	Volba v závislosti na parametrech v dalších částech přílohy.